

# (D.E.O.C.)

भूस्खलन, त्वरित बाढ़ एवं भू-कटाव सम्बन्धी  
आपदाओं हेतु व्यवस्थाएं एवं अनुक्रिया प्रणाली  
(जनपद अल्मोड़ा-2013)

जिलाधिकारी, अल्मोड़ा

05962.230170(ऑफिस), 05962.230299(आवास),  
230271(फैक्स)

अपर जिलाधिकारी, अल्मोड़ा

05962 . 231601

संकलन

जिला आपदा प्रबन्धन अधिकारी

05962 237874 (फैक्स), 237875, 1077

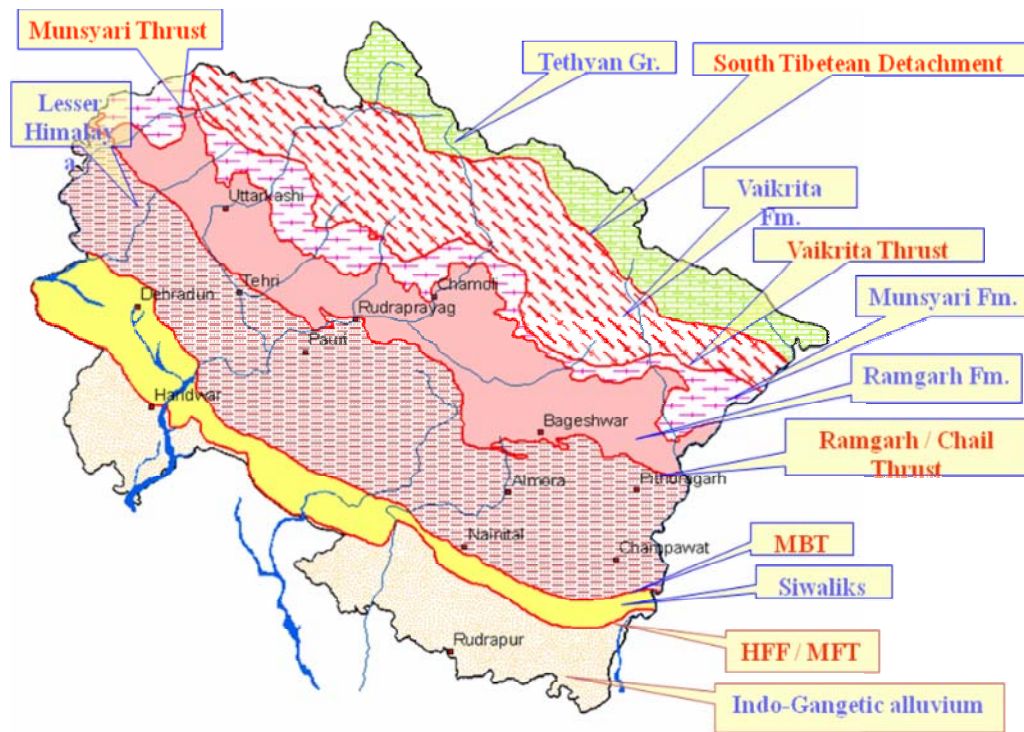
[dmalmora@gmail.com](mailto:dmalmora@gmail.com)/[manjuku09@gmail.com](mailto:manjuku09@gmail.com)

जनपद आपदा प्रबन्धन प्राधिकरण अल्मोड़ा

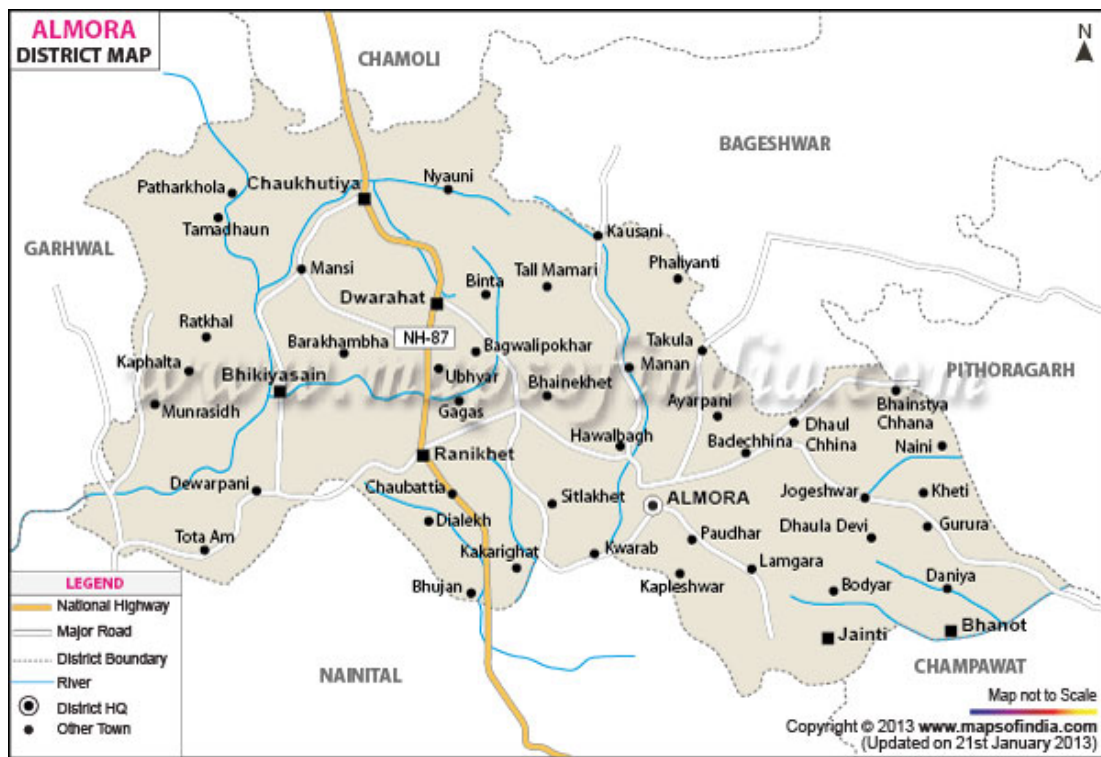
## विषय सूची

क्रमांक	विषय	पृष्ठ संख्या
1	कवर पेज	01
2	विषय सूची	02
3	उत्तराखण्ड का भूगर्भीय मानचित्र/जनपद अल्मोड़ा का मानचित्र	03
4	प्रस्तावना	04
5	सेवन डेस्क प्रणाली का चार्ट/पूर्व तैयारी का चार्ट	05
6	मानूसन अवधि के दौरान पूर्व-प्रभावी प्रतिवादन एवं राहत प्रबन्धन कार्ययोजना विवरण	06&09
7	जिला आपातकालीन परिचालन केन्द्र के फोन नं0 एवं की सूची	10
8	जिला पुलिस नियन्त्रण कक्ष थाने एवं चौकियां एवं फायर ब्रिगेड के नं0 की सूची	11
9	तहसील नियंत्रण कक्ष के नं0 की सूची	12
10	जिला/परगना/तहसील स्तर पर नोडल अधिकारियों की सूची	13
11	जनपद में थानों/तहसीलों में उपलब्ध खोज-बचाव उपकरणों की सूची	14
12	वृहत आपदाओं के समय बाहरी सहायता/ विकास विभाग के नाम एवं नं0 की सूची	15
13	खण्ड विकास अधिकारियों के नाम एवं नं0 की सूची	16
14	लोक निर्माण विभाग के अधिकारियों के नम्बरों की सूची ।	16&17
15	पूर्ति निरीक्षकों के नाम एवं नं0 की सूची/खाद्यान्न गोदामों की सूची	17&18
16	थानों/तहसीलों को प्राप्त आपदा-बचाव उपकरणों की सूची	19&25
17	जनपद में कुल प्राप्त उपकरण की सूची	26
18	लो0नि0वि0 अल्मोड़ा में जे0सी0बी0 मशीनों की उपलब्धता की सूची	27&28
19	घरेलू ऐजन्सीयों के नामों/पेट्रोल पम्पों की सूची	29
20	हैलीपैडों के कोआर्डिनेटस की सूची	30
21	वर्षा के एवं नदियों के जलस्तर से सम्बन्धित सूचनाओं की सूची एवं टैन्टों की व्यवस्थाएं	31
22	प्राकृतिक आपदाओं के दौरान अस्थाई आश्रय स्थलों के रूप में प्रयुक्त हो रहे विद्यालयों भवनों की उपलब्धता ।	32&33
23	जनपद के चिकित्सालयों/मेडिकल स्टोरों की सूची	34&35

## उत्तराखण्ड का भूगर्भीय मानचित्र



## जनपद अल्मोड़ा का मानचित्र



## ::- संदेश -::

आपदायें अचानक घटित होने वाली प्राकृतिक अथवा मानव जनित विस्मयकारी घटनायें हैं। प्रतिवर्ष इनसे जन-जीवन, सम्पदा एवं धन-धान्य का व्यापक नुकसान होता है। आपदायें असामान्य रूप से कभी भी और कहीं भी घटित होकर कुछ ही समय में भू-भौतिक, जलवायुविक, जैविक और मानवीय कारकों के द्वारा व्यापक स्वरूप से प्राप्त कर लेती हैं। आपदाओं के घटित होने का कोई निश्चित पूर्वानुमान नहीं लगाया जा सकता है किन्तु इनकी प्रकृति एवं प्रवृत्ति के अनुसार होने वाले नुकसान और दृष्टभावों को, पहले से तैयार कर, न्यूनीकृत एवं नियंत्रित किया जा सकता है। आपदाओं की स्थिति में त्वरित बचाव, सुरक्षा, चिकित्सा तथा समय पर राहत सहायता उपलब्ध कराते हुये, प्रभावितों की पुनर्स्थापना और पुनर्वास की समस्या का निराकरण कर सामान्य स्थिति की बहाली और समन्वित विकास के लक्ष्यों को प्राप्त करना आपदा प्रबन्धन चक्र के महत्वपूर्ण आयाम हैं।

अपनी विशिष्ट भू-भौतिक स्थिति, जलवायुविक विविधता, भूगर्भीय संरचनाओं के कारण जनपद अल्मोड़ा में भूकम्प, भूस्खलन, त्वरित बाढ़ जैसी प्राकृतिक आपदायें, अतिवृष्टि, ओलावृष्टि, सूखा, हिमस्खलन और वज्रपात जैसी जलवायुविक विपदायें अक्सर घटित होती रहती हैं। तीर्थाटन, पर्यटन, परिवहन, व्यापार, कृषि एवं वानिकी आधारित कार्यों एवं गतिविधियों के कारण यहां पर सड़क एवं मार्ग दृर्घटनाएँ, अग्निकांड, वनाग्नि, महामारी तथा नरभक्षी जानवरों के आतंक की समस्याएँ भी हमेशा बनी रहती हैं। उपरोक्त आपदाओं के न्यूनीकरण एवं नियंत्रण हेतु पूर्व तैयारियां विभाग और जन समुदाय के बीच परस्पर समन्वयन तथा आपदाओं से पूर्व, आपदाओं के दौरान एवं पश्चात की स्थितियों में नियंत्रण खोज बचाव, राहत, पुनर्स्थापना कार्यों को सुगमता से करने के उद्देश्य से जनपद अल्मोड़ा की जिला आपदा प्रबन्धन कार्ययोजना बनायी गयी है, ताकि अभीष्ट उद्देश्यों को प्राप्त किया जा सके।

जिला आपदा प्रबन्धन कार्ययोजना को एक व्यवहारिक एवं बहुउद्देशीय स्वरूप प्रदान करने के लिये मैं अपनी पूर्ववर्ती जिलाधिकारियों एवं आपदा न्यूनीकरण एवं प्रबन्धन केन्द्र (डी0एम0एम0सी0), देहरादून द्वारा समय-समय पर दिये गये सुझावों के प्रति आभार प्रकट करता हूँ। इस कार्ययोजना को संकलित एवं व्यवस्थित स्वरूप प्रदान करने में अपर जिला अधिकारी, जिला आपदा प्रबन्धन अधिकारी डॉ. मंजू पाण्डे वर्तमान उपजिलाधिकारियों, जिला सूचना अधिकारी और भारत सरकार व राज्य सरकार के क्षेत्रीय व जनपदीय अधिकारियों द्वारा किये गये प्रयास सराहनीय हैं।

मैं आशा करता हूँ कि यह प्रयास उपयोगी सिद्ध होगा।

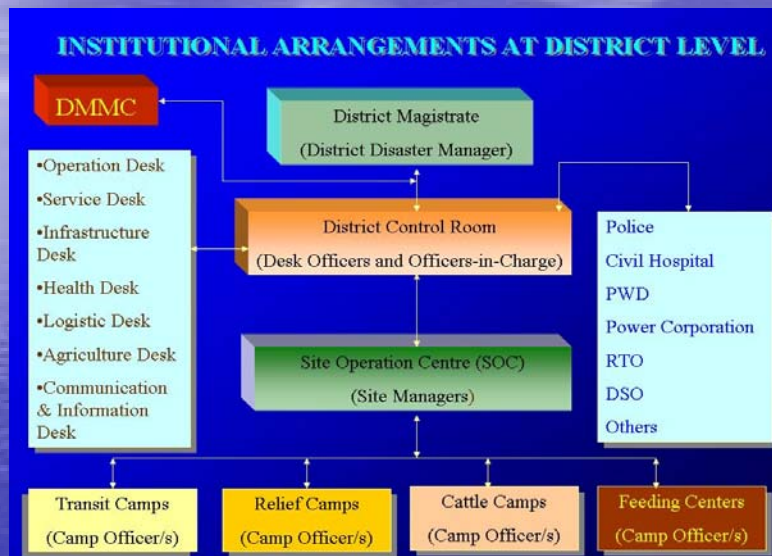
शुभकामनाओं सहित।

जिलाधिकारी,  
अल्मोड़ा।

## प्राकृतिक एवं मानवजनित आपदाओं के प्रबन्धन हेतु जनपद में निम्न प्रकार प्रबन्धन किया जा रहा है।



## 8. आपदा के दौरान त्वरित कार्यवाही हेतु जनपद में गठित सेवन डेस्क प्रणाली



## जनपद अल्मोड़ा

### मानसून अवधि के दौरान आपदा पूर्व-तैयारी प्रभावी प्रतिवादन एवं राहत प्रबन्धन कार्ययोजना विवरण

#### मानसून आपदा- जोखिम आंकलन एवं घातकता विश्लेषण

जनपद में मानसून अवधि के दौरान विभिन्न स्तरों पर किये गये आपदा जोखिम आंकलन में भूस्खलन, बादल फटना, त्वरित बाढ़, सड़क दुर्घटनाध्मार्ग अवरूद्ध, हिमस्खलन, भूकटाव-भूक्षरण आदि घटनाओं को उच्च ग्रेडिंग दी गयी है।

मानसून अवधि में जनपद क्षेत्रान्तर्गत घटित आपदाओं के दौरान त्वरित प्रतिवादन एवं प्रभावी राहत प्रबन्धन-कार्य निर्धारण हेतु आपदा पूर्व-तैयारी, आपदा न्यूनीकरण एवं आपदा नियंत्रण व्यवस्थाओं का अनुप्रयोग करते हुए जनपद आपदा राहत प्रबन्धन कार्ययोजना निर्माण किया गया है।

#### प्रमुख मानसून आपदाएँ: जोखिम आंकलन एवं घातकता विश्लेषण

आपदा प्रकार	उत्पन्न क्षेत्र	प्रभावित संरचना सेवाएँ
भूस्खलन	पर्वत शिखर, नदी/नाला/गधेरा जल कटाव क्षेत्र, घाटी व तीव्र ढाल युक्त क्षेत्र, पूर्व-भूस्खलनक्षेत्र, अनियोजित/अनियमित विकास/भवन व सड़क निर्माण क्षेत्र/ मलुवा निस्तारण क्षेत्र, खनन क्षेत्र, अवरूद्ध जल निकासी क्षेत्र	भवन, कृषिध्मार्गजनिक भूमि, परिवहन. वाहनध्मार्ग, पैदल मार्ग पुल, सार्वजनिक सेवाएँ संरचना, विद्युत व दूरसंचार व्यवस्था, सिंचाई, जलापूर्ति, खाद्य व नागरिक आपूर्ति, वन क्षेत्र, लघु व्यवसायध्मार्गवानी
त्वरित बाढ़	तीव्र ढालयुक्त. नदी/गधेरा मार्ग व संगम स्थल क्षेत्र, पूर्व-भूस्खलन क्षेत्र, मलुवा निस्तारण क्षेत्र	भवन, कृषिध्मार्गवानीध्मार्गजनिक भूमि, सार्वजनिक सेवा संरचना, पुल, सम्पर्क मार्ग, वन क्षेत्र
बादल फटना	निकटवर्ती उच्च स्थलीय घने वन क्षेत्र, नदी.नाला तीव्र ढालयुक्त क्षेत्र	भवन, कृषि भूमि, वन क्षेत्र, सम्पर्क मार्ग, विद्युत, पेयजल व दूरसंचार व्यवस्था, खाद्य व नागरिक आपूर्ति
भूकटाव/भूक्षरण/भूधँसाव	नदी तट/घाटी क्षेत्र, ढालयुक्त क्षेत्र, नाला/गधेरा कटाव क्षेत्र, पूर्व भू-स्खलन क्षेत्र, जल निकासी क्षेत्र, अनियोजित. विकास/भवन/सड़क निर्माण क्षेत्र/मलुवा निस्तारण क्षेत्र, खनन क्षेत्र	भवन, कृषि औद्योगिकी कार्य, वन, सड़कध्मार्गसम्पर्क मार्ग
हिमस्खलन	हिमक्षेत्र	भवन, तीर्थाटन, पर्यटन
सड़क.दुर्घटना/मार्ग अवरूद्ध	समस्त मार्गों पर	परिवहन आवागमन, खाद्य व नागरिक आपूर्ति, पर्यटन, तीर्थाटन, लघु व्यवसाय

#### मानसून अवधि के दौरान आपदा राहत प्रबन्धन कार्य निर्धारण हेतु प्रशासनिक तैयारियाँ

- जिला आपदा प्रबन्धन समिति गठनरू जनपद की अतिवृष्टि-जनित व्यापक आपदा घटना प्रवृत्ति के दृष्टिगत जनपद में आपदा- पूर्व तैयारीए क्षति न्यूनीकरण एवं राहत प्रबन्धन कार्य निर्धारण हेतु जिला स्तर पर जिलाधिकारी, अल्मोड़ा की अध्यक्षता में जिला आपदा प्रबन्धन समिति एवं तहसील/विकासखण्ड स्तर पर सम्बन्धित परगनाधिकारी व खण्ड वि०अधि० की अध्यक्षता में आपदा प्रबन्धन समिति का गठन किया गया है।
- जिला आपातकालीन परिचालन केन्द्र स्थापना खम्बरू जिला प्रशासन द्वारा मानसून अवधि में आपदा घटनाओं के कारणवश आपदा प्रभावित क्षेत्रों में उत्पन्न वृहत आपातकालीन परिस्थितियों के दृ टगत त्वरित प्रतिवादन एवं प्रभावी राहतकार्य क्रियान्वयन हेतु जनपद मुख्यालय में आपातकालीन परिचालन केन्द्र की स्थापना (सम्पर्क दूरभा 1/फैक्स संख्या: 05962-237874, 237875 टॉल फ्री: 1077) की गयी है तथा केन्द्र के नियमित 24x7' संचालन व निर्धारित कार्य सम्पादन हेतु कार्मिकों की तैनाती की गयी है।
  - मानसून सीजन में जनपद में तहसील क्षेत्रान्तर्गत आपदा प्रभावित समस्त क्षेत्रों में तात्कालिक निर्धारित प्रतिवादन एवं प्रभावी व समन्वित राहत कार्यवाही सुनिश्चित करने हेतु जनपद क्षेत्र को विभिन्न तहसील- आपदा नियन्त्रण जोनों में विभक्त कर समस्त तहसील मुख्यालयों में सम्बन्धित तहसीलदार की अध्यक्षता में आगामी 15 जून से 15 अक्टूबर 2013 के मध्य समान्तर शतहसील. आपदा नियन्त्रण कक्ष की स्थापना कर कक्ष का '24x7' संचालन सुनिश्चित किया जायेगा।
  - जनपद आपातकालीन परिचालन केन्द्र द्वारा मानसूनकाल में जनपद क्षेत्रान्तर्गत आपदा प्रभावित क्षेत्रों में उत्पन्न क्षति सूचना का आदान. प्रदान तथा राहतकार्य अभियान क्रियान्वयन हेतु समस्त तहसील मुख्यालयों में स्थापित तहसील आपदा नियंत्रण कक्षों से, सचिवालय परिसर. देहरादून स्थित राज्य आपातकालीन परिचालन केन्द्र से तथा आयुक्त कार्यालय, नैनीताल से नियमित 24x7 सम्पर्क में रहेगा
  - आपातकालीन परिचालन केन्द्र में त्वरित प्रतिवादन व प्रभावी राहत कार्य संचालन हेतु जनपद आपदा प्रतिवादन कार्ययोजना की प्रति, उपयुक्त मार्गदर्शन निर्देश, राहतकार्य क्रियान्वयन हेतु महत्वपूर्ण सम्पर्क सूचना, राहत संसाधन सामग्री, सूचना आदान-प्रदान हेतु आधुनिक संचार उपकरण, उत्पन्न क्षति, क्षतिपूर्ति व राहतकार्य क्रियान्वयन सम्बन्धी सूचना सम्पादन हेतु समुचित संख्या में तकनीकी व मानव संसाधन उपलब्ध रहेंगे। प्राप्त सूचना अनुसार प्रभावित क्षेत्रों में त्वरित राहत प्रतिवादन कार्यवाही का निर्वहन आवश्यक होगा।

### जनपद आपदा प्रबन्धन कार्ययोजना निर्माण

जनपद, समस्त तहसील व विकासखण्ड, प्रत्येक ग्राम पंचायत तथा विभागीय स्तर पर आपदा प्रबन्धन कार्ययोजना निर्माण अन्तर्गत आपदा के दौरान राहतकार्य अभियान का पूर्व-निर्धारण सुनिश्चित कर, प्रभाव विश्लेषण, सुधार तथा राहत प्रबन्धन कार्य उपयोगिता बढ़ाने हेतु कार्ययोजना का नियमित अवलोकन किया जाता रहा है।

- आपदा प्रबन्धन कार्ययोजना में जनपद- आपदा जोखिम आंकलन एवं घातकता विश्लेषण अन्तर्गत जनपद- भौगोलिक स्थिति, क्षेत्रफल एवं प्रशासनिक विभाजन, क्षेत्र संवेदनशीलता, आर्थिक एवं सामाजिक परिदृश्य, जनसंख्या- आर्थिक, व्यवसायिक व सामाजिक रूपरेखा, विशिष्ट आपदा प्रवृत्ति, आपदा सम्भावना एवं वर्गीकरण, उपलब्ध संरचना, सार्वजनिक एवं निजी क्षेत्र-उपलब्ध मानव व तकनीकी संसाधन विवरण व मूल्यांकन, परिवहन एवं दूरसंचार तंत्र, विशेष तकनीकी उपकरण उपलब्धता, आपदा विशेष हेतु क्षमता विश्लेषण आदि डाटाबेस रखा गया है।
- आपदा की स्थिति में प्रभावी प्रतिक्रिया सुनिश्चित करने हेतु कार्ययोजना में आपदा राहत प्रतिवादन कार्ययोजना का निर्धारण, प्रशासनिक तैयारियां, संस्थागत उपाय, अनुक्रिया ढांचा, 7-डैस्क केन्द्र संरचना, न्यूनीकरण रणनीति आदि विवरण उल्लेखित है।
- आपदा प्रभावित क्षेत्रों में आपदा की प्रवृत्ति एवं उत्पन्न क्षति के आधार पर जनपद आपदा प्रबन्धन कार्ययोजना में निहित निर्देशों के तहत राहत अभियान क्रियान्वयन अन्तर्गत विभागों/अधिकारियों हेतु निर्धारित राहत प्रबन्धन कार्य, नियोजन एवं दायित्व तथा प्रतिस्थापित सूचना विवरण का अनुसरण करके प्रभावित क्षेत्रों में आपदा राहत प्रतिवादन कार्ययोजना का निर्धारण तथा कार्यान्वयन सुनिश्चित किया जायेगा

### आपदा अनुक्रिया योजना [DISASTER RESPONSE]

#### 7-डैस्क केन्द्र संरचना

घटित आपदाओं से उत्पन्न आपातकालीन स्थितियों में प्रभावित क्षेत्रों में राहत अभियान को सुगमता से सम्पन्न करने हेतु जिलाधिकारी के नेतृत्व व मार्गनिर्देशन में जनपद अन्तर्गत समस्त विभागीय अधिकारियों के सहयोग से जनपद आपातकालीन परिचालन केन्द्र में अविलम्ब '7-SEVEN-DESK SYSTEM' की स्थापना के साथ तत्काल राहतकार्य अभियान प्रारम्भ कर दिया जायेगा।



#### '7-DESK SYSTEM' अन्तर्गत डैस्कों का विवरण इस प्रकार है

1. स्थल कार्यालय :OPERATION DESK.
  2. सेवा कार्यालय :SERVICES DESK.
  3. ढांचागत कार्यालय :INFRASTRUCTURE DESK.
  4. स्वास्थ्य कार्यालय :HEALTH DESK.
  5. लौजिस्टिक कार्यालय :LOGISTIC DESK.
  6. संचार कार्यालय :COMMUNICATION DESK.
  7. संसाधन कार्यालय :RESOURCES DESK.
- नोडल डैस्क अधिकारी/प्रभारी जनपद आपातकालीन परिचालन केन्द्र में '7-डैस्क केन्द्र' की स्थापना व्यवस्था अन्तर्गत प्रत्येक डैस्क में पूर्व-नामांकित '01- नोडल डैस्क प्रभारी' विभागीय/प्रशासनिक अधिकारी द्वारा सम्बन्धित डैस्क. उत्तरदायित्व कार्यों का निर्धारण एवं संचालन किया जायेगा।

#### '7-DESK SYSTEM' अन्तर्गत संचालित राहत अभियान एवं क्षतिपूर्ति कार्यों का विवरण इस प्रकार है

- प्रभावितों हेतु त्वरित आरंभिक खोज एवं बचाव सहायता एवं प्राथमिक उपचार की व्यवस्था करना।
- गम्भीर घायलों हेतु चिकित्सा व्यवस्था एवं जीवनरक्षक दवाओं की व्यवस्था अध्यापूर्ति
- स्थाई शरणालयों का चयन तथा प्रबन्धन व्यवस्था व सुरक्षात्मक उपायों का निर्धारण।
- खाद्य, जल तथा अन्य आवश्यक वस्तुओं की आपूर्ति।
- राहत सामग्री का उचित वितरण।
- सफाई व स्वच्छता सुनिश्चित करना।
- क्षतिग्रस्त अवसंरचना का पुनर्निर्माण।
- समीक्षा तथा मूल्यांकन।
- पुर्नवास हेतु स्थान सामग्री, धन व तकनीकी मदद सुलभ कराना।

- राहत शिविर स्थापना आपदा की प्रवृत्ति एवं उत्पन्न क्षति के आधार पर निर्भर होगा कि प्रभावित क्षेत्र में राहत कार्य संचालन हेतु कितने शराहत शिविर क्षेत्रीय. राहत कार्यस्थल कार्यालय (SIGHT-OPERATION CENTRE) स्थानान्तरण कार्यशिविर (TRANSIT-CAMP), स्वास्थ्य शिविर एवं पोषण केन्द्र (FEED-CAMP) स्थापित करने की आवश्यकता है।

प्रभावित स्थल में एक सुविधाजनक स्थान से उक्त राहत कार्यस्थल केन्द्र तथा राहत शिविर की स्थापना हो सकती है।

**मानसून सीजन में आपदा प्रभावित क्षेत्रों में राहत कार्य अभियान संचालन अर्न्तगत जनपद मुख्यालय में सचल.—  
त्वरित प्रतिवादन/खोज-बचाव दल व समस्त तहसील मुख्यालयों में द्विस्तरीय राहतकार्य दल एवं खोज-बचाव दल  
गठित किया गया है :-**

1. **राहतकार्य समन्वय दल:** प्रभावित तहसील क्षेत्रों में सम्बन्धित उपजिलाधिकारी के नेतृत्व में त्वरित राहत प्रतिवादन कार्यवाही निर्वहन तथा सुचारू क्रियान्वयन सूचना का आदान प्रदान एवं राहतकार्य में समन्वय स्थापित करेगा । दल में तहसील क्षेत्रान्तगत अवस्थित महत्वपूर्ण विभागीय/प्रभारी अधिकारी एवं कार्य मुख्यालय/फील्ड-स्तर तथा राजस्व कार्मिक सम्मिलित रहेंगे। इस दल के प्रभारी अधिकारी नायब तहसीलदार होंगे तथा उनके साथ प्रशिक्षित कार्यालय स्टाफ/मुख्यालय के नजदीक का स्टाफ इस कार्य में सहयोग देगा। सामान्य दिनों में यह दल आपदा की रोकथाम के उपायों हेतु प्रयासरत रहेगा ।
2. **सचल.— त्वरित प्रतिवादन दल:** में राहतकार्य विशेषज्ञ तथा खोज-बचाव में प्रशिक्षण प्राप्त कार्मिक (राजस्व/होमगार्ड/पीओआरडी/पुलिस जवान/प्राथमिक चिकित्सा प्रशिक्षित/स्वयं-सेवक) सम्मिलित होंगे। आपदा के दौरान यह दल ग्राम स्तर पर प्रभावित क्षेत्र में जाकर राहत व बचाव कार्य में मदद करेगा। दल तहसीलों को प्राप्त आपदा राहत संसाधनों व खोजबचाव उपकरणों से सुसज्जित रहेगा ।

**मानसून अवधि में आपदा न्यूनीकरण एवं नियंत्रण के दृष्टिगत पूर्व तैयारी का उपयुक्त स्तर बनाये रखने हेतु समयबद्ध कार्ययोजना निर्धारण के सम्बन्ध में सम्यक कार्यकलाप**

- 1- सर्वाधिक प्रभावित हो सकने वाले क्षेत्र व भवन, सार्वजनिक परिसम्पत्तियां, अवसंरचनाओं, आवश्यक जन सेवाओं/सुविधाओं, महत्वपूर्ण सड़कों तथा पुलों का चिन्हांकन।
- 2- आपदा उपरान्त शरण स्थलों के रूप में प्रयुक्त हो सकने वाले भवनों, यथा-विद्यालय, पंचायत घर, सामुदायिक भवन/केन्द्र धर्मशाला आदि का चिन्हांकन एवं इन भवनों में आवश्यक सेवाओं यथा- खाद्यान, पेयजल, विद्युत आपूर्ति, जल भण्डारण, शौचालय की स्थापना व व्यवस्था।
- 3- अस्थाई आश्रय स्थलों के रूप में प्रयुक्त हो सकने वाली खुले स्थानों का चिन्हांकन व विवरण।
- 4- आश्रय स्थलों की स्थापना हेतु जनपद में टैन्टों व अन्य की उपलब्धता की स्थिति व इनकी आपातकालीन व्यवस्था कर सकने में सक्षम सेवा प्रदाताए फर्मों व अन्य का चिन्हांकन।
- 5- अस्थाई आश्रम स्थलों में भोजन व अन्य सुविधाओं तथा दूरस्थ क्षेत्रों व राहत-बचाव कार्मिकों के लिये डिब्बा बन्द भोजन की आपातकालीन व्यवस्था कर सकने में सक्षम सेवा प्रदाता फर्मों व अन्य का चिन्हांकन।
- 6- शरण स्थल में अन्य व्यवस्थायें, यथा- बिस्तर, खान पकाने एवं परोसने के बर्तन एवं ईंधन सुनिश्चित करते हुए इनके संचालन हेतु प्रभारी अधिकारी का नामांकन।
- 7- प्रभावित क्षेत्र से जनसमुदाय की निकासी व उन्हें सुरक्षित शरणस्थलों तक लाने की व्यवस्था निर्धारण।
- 8- प्रभावित क्षेत्रों से घायलों की निकासी एवं उनके उपचार हेतु चिकित्सा योजना निर्मित की गई है जिसके अन्तर्गत निम्नलिखित को समावेशित किया गया है :-
  - ✓ प्राथमिक चिकित्सा की व्यवस्था।
  - ✓ गम्भीर घायलों का स्थानान्तरण।
  - ✓ स्ट्रेचर व रोगी वाहनों की व्यवस्था।
  - ✓ जीवन रक्षक व अन्य आवश्यक दवाओं की व्यवस्था।
  - ✓ चिकित्सा दलों का गठन।
  - ✓ क्षेत्रवार चिकित्सा सम्बन्धित कार्यों के लिये उत्तरदायित्व।
- 9- खोज एवं बचाव दलों का गठन।
  - ✓ जनपद में विभिन्न विभागों के प्रशिक्षित कार्मिकों का क्षेत्रवार विवरण तथा कार्यक्षेत्र निर्धारण।
  - ✓ प्रशिक्षित ग्रामवासियों, पूर्व सैन्य कर्मियों, होमगार्ड, प्रान्तीय रक्षक दल, ग्राम प्रहरियों का ग्रामवार विवरण व सम्पर्क सूत्र।
  - ✓ गांव स्तर पर उपलब्ध हो सकने वाले राहत संसाधन सामग्री एवं उपकरणों का विवरण।
  - ✓ जनपद में पुलिस/राजस्व विभाग के पास उपलब्ध खोज बचाव उपकरणों की सूची व स्थिति ;प्रशिक्षण/उपयोग पूर्वाभ्यास
- 10- अग्नि सुरक्षा हेतु व्यवस्थायें व क्षेत्रवार उत्तरदायित्वों का निर्धारण।
- 11- खाद्यान्न एवं अन्य आवश्यक वस्तुओं की उपलब्धता एवं आपूर्ति व्यवस्था।
  - ✓ जनपद में अवस्थित खाद्य गोदामों की स्थिति, क्षमता व अन्य विवरण।
  - ✓ खाद्यान्न के अतिरिक्त ईंधन, शरण सामग्री प्रकाश हेतु व्यवस्था, वस्त्र एवं अन्य के क्रय हेतु योजना तथा त्वरित आपातकालीन आपूर्ति कर सकने में सक्षम फर्मों व अन्य का चिन्हांकन।
  - ✓ राहत व अन्य सामग्रियों के वितरण हेतु व्यवस्था एवं योजना।
- 12- आपातकालीन संचार व्यवस्था
  - ✓ दूरभाष केन्द्रों व मोबाईल टॉवरों का विवरण तथा संचार समन्वय।
  - ✓ सुदूरवर्ती क्षेत्रों से सूचनाओं के आदान-प्रदान हेतु प्रत्येक गांव का मोबाईल सम्पर्क सूत्र।
  - ✓ बतार केन्द्रों का विवरण।
  - ✓ जनपद तहसील व ग्रामस्तरीय सरकारी कार्मिकों एवं ग्राम प्रधानों के मोबाईल सम्पर्क सूत्र।
- 13- आवश्यक सेवाओं यथा-पेयजल, विद्युत, सड़क, पुल दूरभाष/मोबाईल, चिकित्सा, पेयजल आपूर्ति की पुर्नस्थापना हेतु व्यवस्थायें व क्षेत्रवार उत्तरदायित्व।
- 14- पेयजल व्यवस्था बाधित स्थिति में आपातकालीन पेयजल व्यवस्था हेतु वैकल्पिक जल स्रोत चिन्हांकन।
- 15- प्रभावित क्षेत्रों से त्वरित सम्पर्क एवं घायलों/प्रभावितों की निकासी हेतु व्यवस्थायें।



- ✓ वैकल्पिक सड़क व अन्य सम्पर्क मार्गों का चिन्हांकन व तद् सम्बन्धित योजना।
  - ✓ जनपद में अवस्थित विमान पत्तनों/हवाई पट्टियों व हैलीपेडों का विवरण (अक्षांस/देशान्तर सहित)।
  - ✓ प्रभावितों के हैलीकॉप्टर/विमानों द्वारा स्थानान्तरित किये जाने हेतु योजना।
  - ✓ अस्थाई हैलीपेडों के निर्माण हेतु उपयुक्त स्थानों का चिन्हांकन व विवरण (अक्षांस/देशान्तर सहित)।
- 16- पशुओं के लिये व्यवस्थायें।
- ✓ अस्थाई गौशालाओं हेतु स्थान का चिन्हांकन।
  - ✓ चारे, पानी व अन्य की व्यवस्था।
  - ✓ पशुओं को सुरक्षित स्थानों में स्थानान्तरित किये जाने हेतु योजना।
  - ✓ घायल पशुओं की चिकित्सा हेतु व्यवस्थायें व क्षेत्रवार उत्तरदायित्वों का निर्धारण।
- 17- मृतकों व पशुओं के शवों के निस्तारण हेतु व्यवस्थायें।
- ✓ मृतकों का पंचनामा व अन्य चिकित्सा-विधिक औपचारिकताओं हेतु क्षेत्रवार उत्तरदायित्वों का निर्धारण
  - ✓ पशुओं के शवों के निस्तारण हेतु व्यवस्थायें
- 18- आपदा सम्बन्धित सूचनाओं के त्वरित आदान-प्रदान हेतु व्यवस्थायें।
- ✓ आपदा प्रभावित क्षेत्र में सूचनाओं के एकत्रीकरण एवं प्रेषण हेतु व्यवस्थायें किये जाने हेतु क्षेत्रवार उत्तरदायित्वों का निर्धारण।
  - ✓ जनपद स्तर पर सूचनाओं के त्वरित आदान-प्रदान हेतु व्यवस्थायें व उत्तरदायित्व।
  - ✓ आपदा प्रभावितों के परिजनों को सूचना प्रेषित किये जाने हेतु व्यवस्थायें।
- 19- आपदा क्षति के आँकलन हेतु व्यवस्थायें व क्षेत्रवार उत्तरदायित्वों का निर्धारण।
- ✓ मानव (मृतक/घायल)।
  - ✓ आवासीय भवनों की क्षति (पूर्ण/आंशिक)।
  - ✓ व्यावसायिक भवनों की क्षति (पूर्ण/आंशिक)।
  - ✓ सार्वजनिक व सामुदायिक परिसम्पत्तियों की क्षति का विवरण व आंकलन।
  - ✓ क्षतिग्रस्त सार्वजनिक व सामुदायिक परिसम्पत्तियों की त्वरित मरम्मत हेतु व्यवस्था एवं धनराशि की आवश्यकता।
  - ✓ प्रभावित क्षेत्र में खाद्यान्न एवं अन्य आवश्यक वस्तुओं की आपूर्ति हेतु आवश्यकता निर्धारण।
- 20- जनजागरूकता हेतु व्यवस्थायें।
- 21- आपदा की स्थिति में सहायता उपलब्ध करवा सकने में सक्षम अन्य संस्थाओं/संस्थानों/विभागों के साथ समन्वयन एवं तद्सम्बन्धित अन्य व्यवस्थायें।
- ✓ थल सेना/भारत तिब्बत सीमा पुलिस/एस.एस.बी./वायु सेना/रा.ट्रीय आपदा प्रतिवादन बल।
  - ✓ उपरोक्त संस्थाओं/संस्थानों/विभागों के लियें शिविर स्थलों का निर्धारण।
- 22- जनपद में अवस्थित संसाधनों का विभागवार/क्षेत्रवार विवरण।
- 23- स्वयं सेवी संस्थाओं के मध्य कार्य एवं क्षेत्र का विभाजन

## विभागीय आपदा प्रबन्धन कार्ययोजना निर्माण

### प्रमुख बिन्दु

- विभागों द्वारा किये जाने वाले नियमित कार्यों के अन्तर्गत आपदा प्रबन्धन सम्बन्धित पक्षों का समावेश।
- विभागों की परिसम्पत्तियों मानव संसाधन व अन्य की सुरक्षा सुनिश्चित करना।
- आपदा से प्रभावित होने की स्थिति में त्वरित पुर्नस्थापना।
- जनपद विभागीय आपदा प्रबन्धन कार्ययोजना के निर्माण क्रियान्वयन तथा तत्सम्बन्धित मानक प्रचालन कार्यविधि निर्माण (STANDARD OPERATION PROCEDURE) अन्तर्गत विभागों की विभागीय आपदा अनुक्रिया व राहतकार्य प्रबन्धन कार्ययोजना निर्माण व विभागीय चैक लिस्ट का निर्माण किया गया है।
- आपदा स्थिति में विभाग द्वारा निर्वहन किये जाने वाले उत्तरदायित्वों का त्वरित क्रियान्वयन व सफल सम्पादन व आपदा क्षति को न्यून करने हेतु विभागीय आपदा पूर्व-तैयारी प्रभावी प्रतिवादन एवं न्यूनीकरण कार्ययोजना निर्माण।
- आपदा से प्रभावित होने की स्थिति में त्वरित पुर्नस्थापना कार्ययोजना निर्माण।

## जिला आपातकालीन परिचालन केन्द्र के फोन नम्बर

1. जिला आपातकालीन परिचालन केन्द्र – **05962 -237874, 237875**  
डायरेक्ट डाइलिंग – **1077**
2. सेटेलाइट फोन नं० – **0870764128651**
3. अपर जिलाधिकारी – **9456593402, 231601**
4. जिला सूचना अधिकारी – **05962-230209**
  
5. आपदा प्रबन्धन अधिकारी, अल्मोड़ा – **9411378137**
6. मुख्य राजस्व लेखाकार (CRA) – **05962-231601**  
– **9410311558**
  
7. जिला आपदा प्रबन्धन नियंत्रण कक्ष वायरलैस स्टैटिक ' आपदा कन्ट्रोल' – **05962-237874, 237875**

विशेष निर्देश :- उपरोक्त सम्पर्क नं० चौबीसों घण्टे खुले रहेंगे। उक्त नम्बरों पर सभी प्रकार की प्राकृतिक आपदाओं एवं दुर्घटनाओं सम्बन्धी सूचनाएं दी जाय। आपातकालीन सहयोग एवं समन्वयन हेतु आपदा नियंत्रण कक्ष से सम्बन्धित अधिकारी, कर्मचारी, होमगार्ड/पी० आर० डी० DEOC में उपस्थित रहेंगे।

जिला पुलिस नियंत्रण कक्ष, थाने, चौकियां एवं फायर ब्रिगेड

1. पुलिस अधीक्षक, अल्मोड़ा — 05962-230007,230036
2. पुलिस उपाधीक्षक, अल्मोड़ा — 05962-232877, 9837856564
3. पुलिस उपाधीक्षक, रानीखेत — 05966-220232, 9456136811
4. पुलिस नियंत्रण कक्ष — 100, 05962-232840
5. पुलिस लाइन, अल्मोड़ा — 05962-230198
6. फायर ब्रिगेड, अल्मोड़ा — 05962 - 234101

थाने :-

- 1- महिला थाना अल्मोड़ा — 05962 - 232349
2. थाना लमगड़ा — 05962 - 9411112887
- 3- थाना सल्ट — 05966 - 238720
- 4- थाना भतरोजखान — 05966 - 287004
- 5- थाना द्वाराहाट — 05966 - 244105
6. थाना सोमेश्वर — 05962 - 243061

## तहसील नियंत्रण कक्षों के फोन नम्बर

1. तहसील अल्मोड़ा — 05962 - 231951
2. तहसील जैती — 05962 - 275649
3. तहसील भनोली — 05962 - 263075
- 4- तहसील सोमेश्वर — 05962 - 243186
5. तहसील द्वाराहाट — 05966 - 244860
6. तहसील चौखुटिया — 05966 - 246699
- 7- तहसील सल्ट — 05966 - 238802
8. तहसील भिकियासैण — 05966 - 242025
9. तहसील रानीखेत — 05966 - 221376
10. जिला आपातकालीन परिचालन केन्द्र (D.E.O.C.) अल्मोड़ा—  
05962 - 237874, 237875 टोल फ्री-1077

**विशेष निर्देश :-** उपरोक्त सम्पर्क नं० चौबीसों घण्टे खुले रहेंगे। उक्त नम्बरों पर सभी प्रकार की प्राकृतिक आपदाओं एवं दुर्घटनाओं सम्बन्धी सूचनाएं दी जाय। आपातकालीन सहयोग एवं समन्वयन हेतु आपदा नियंत्रण कक्ष से सम्बन्धित अधिकारी, कर्मचारी, होमगार्ड / पी०आर०डी० DEOC में उपस्थित रहेंगे।

## जिला / परगना / तहसील स्तर पर नोडल अधिकारियों की सूची

1. अपर जिलाधिकारी, अल्मोड़ा	-	9456593402,05962 -231601
2. उपजिलाधिकारी, अल्मोड़ा	-	05962 230171, 9410347122
3. उपजिलाधिकारी, बनोली	-	05962 263075, 9411188666,
4. उपजिलाधिकारी, जैती	-	05962 275649, 9411188666,
5. उपजिलाधिकारी, द्वाराहाट	-	05966 244860, 9456593404,
6. उपजिलाधिकारी, चौखुटिया	-	05966 246699, 9412105405
7. उपजिलाधिकारी, भिकियासैण	-	05966 242025, 9412105405,
8. उपजिलाधिकारी रानीखेत	-	05966-220206, 9456593404,
9. उपजिलाधिकारी सल्ट	-	05966-238802, 9456593406
10. उपजिलाधिकारी सोमेश्वर	-	05962-243186, 9410347122
11. तहसीलदार अल्मोड़ा	-	05962-231951.9837133238
12. तहसीलदार बनोली	-	05962 -263075, 94105591520
13. तहसीलदार जैती	-	05962- 275649, 9410337368,
14. ना0 तहसीलदार द्वाराहाट	-	05966 -244860, 9411160028
15. तहसीलदार, चौखुटिया	-	05966 -246699,9410069678
16. तहसीलदार भिकियासैण	-	05966 -242025, 9410069678
17. तहसीलदार, सल्ट	-	05966-238802, 9410304566
18. तहसीलदार रानीखेत	-	05966-220206, 9411160028
19. तहसीलदार सोमेश्वर	-	05962- 243186, 9411759222

**विशेष निर्देश:-** सभी तहसील नियंत्रण कक्ष मोबाइल नम्बरों में होने वाले परिवर्तनों से जिला आपातकालीन परिचालन केन्द्र (DEOC) अल्मोड़ा को अवगत करायें। मोबाइल नम्बरों में होने वाले परिवर्तनों को आवश्यकतानुसार दर्ज किया जाय।

जनपद में थानों को उपलब्ध खोज-बचाव उपकरणों की व्यवस्थाएं

1.	पुलिस लाईन अल्मोड़ा	—	05962 - 230158
2.	कोतवाली अल्मोड़ा	—	05962 - 230323
3.	फायर ब्रिगेड, अल्मोड़ा	—	05962 - 234101
4.	थाना अल्मोड़ा	—	05962 - 232349
5.	थाना लमगड़ा	—	05962 - 9411112887
6.	थाना सल्ट	—	05966 - 2387208-
7.	थाना भतरोजखान	—	05966 - 287004
8.	थाना द्वाराहाट	—	05966 - 244105
9.	थाना सोमेश्वर	—	05962 - 243061
10.	जिला आपातकालीन परिचालन केन्द्र (D.E.O.C.) अल्मोड़ा—		05962 - 237874, 237875 टोल फ्री-1077

जनपद में तहसीलों को उपलब्ध खोज-बचाव उपकरणों की व्यवस्थाएं

1.	तहसीलदार अल्मोड़ा	—	05962 - 231951,
2.	तहसीलदार बनोली	—	05962 - 263075,
3.	तहसीलदार जैती	—	05962 - 275649,
4.	ना0 तहसीलदार द्वाराहाट	—	05966 - 244860,
5.	तहसीलदार , चौखुटिया	—	05966 - 246699,
6.	तहसीलदार भिकियासैण	—	05966 - 242025
7.	तहसीलदार , सल्ट	—	05966 - 238802
8-	तहसीलदार रानीखेत	—	05966 - 220206
9.	तहसीलदार सोमेश्वर	—	05962 - 243186

वृहत आपदाओं के समय अतिरिक्त सहायता

वृहत आपदाओं के समय जिलाधिकारी महोदय के अनुरोध पर निम्नलिखित से अतिरिक्त/ बाहरी सहायता प्राप्त की जा सकती है:—

1. कमाण्डेन्ट **ITBP** कोसी कटारमल **05962 – 241119, 241111**
2. एस0एस0बी0 अल्मोड़ा **05962 - 234089**
3. गोरखा रेजिमेन्ट अल्मोड़ा **05962 - 236050**
4. गोरखा रेजिमेन्ट रानीखेत **8006408460**
5. 99 माउन्टेन ब्रिगेड, चौबटिया **05966 - 222045**
6. कुमांऊ रेजीमेन्टल सेन्टर **05966 - 222045**  
(के0आर0सी0) रानीखेत **220357, 220358**
7. नेशनल डिजास्टर रेस्पॉन्स फोर्स, **011 – 24362837, 24362844**  
कन्ट्रोल रूम, नई दिल्ली

विकास विभाग एवं विकासखण्डों के मुख्य सम्पर्क नम्बर

श्रीमती ज्योति नीरज खर्कवाल, मु0वि0 अधिकारी	05962	<b>234853/231264</b>	<b>9557639783</b>
जिला विकास अधिकारी	"	<b>230027/231264</b>	<b>9456593458</b>
श्री एस.एस पांगती, परि0निदेशक,डी0आर0डी0ए0	"	<b>230142/230740</b>	<b>9411196109</b>

## खण्ड विकास अधिकारी के नम्बर

क.सं.	विकासखण्ड नाम	कोड नं०	कार्यालय/फैक्स	मोबाइल नं०
1	श्री जे०एल० वर्मा, प्रभारी ख०वि०अधि०— हवालबाग	05962	<b>241106</b>	<b>9410011514</b>
2	श्री जीवन राम, ख०वि०अधि०— लमगड़ा	05962	<b>256022</b>	<b>9412924159</b>
3	श्रीमती मानवेन्द्र कौर, ख०वि०अधि०— धौलादेवी	05962	<b>271009</b>	<b>9456593487</b>
4	श्री सुरेन्द्र सिंह बिष्ट, प्रभारी ख०वि०अधि०— भैसियाछाना	05962	<b>262120/262014</b>	<b>9412108077</b>
5	श्री हेम चन्द्र सती, प्रभारी ख०वि०अधि०— ताकुला	05962	<b>210526</b>	<b>9411157005</b>
6	कु० सीमा आर्या, ख०वि०अधि०— द्वाराहाट	05966	<b>244228</b>	
7	श्री जी० एस० बोरा, प्रभारी ख०वि०अधि०— चौखुटिया	05966	<b>246033</b>	<b>9411119772</b>
8	श्री दिवान सिंह मेहरा, ख०वि०अधि०— स्याल्दे	05966	<b>247451</b>	<b>9410141747</b>
9	श्री आर० सी० पन्त, ख०वि०अधि०— सल्ट	05966	<b>238728</b>	<b>9410171790</b>
10	श्री एन० डी० पन्त, ख०वि०अधि०— भिवियासैण	05966	<b>242009</b>	<b>9410171790</b>
11	श्रीमती मीना मैनाली, ख०वि०अधि०— ताड़ीखेत	05966	<b>264238</b>	<b>9411348669</b>

## लोक निर्माण विभाग के महत्वपूर्ण सम्पर्क नम्बर

क.सं.	लोक निर्माण विभाग	कोड नं०	कार्यालय/फैक्स	मोबाइल नं०
1	श्री लोकेश कुमार शर्मा मुख्य अभि० लो०नि०वि० अल्मोड़ा	05962	<b>230294/230294</b>	<b>9719722516</b>
2	श्री सुरेश चन्द्र आर्या, अधिशासी अभि०, निर्माण ख०, अल्मोड़ा	"	<b>230091/230091</b>	<b>9759892120</b>
3	श्री संजय प्रसाद सिन्हा, अधिशासी अभि०, निर्माण ख०, रानीखेत	05966	<b>220035/220035</b>	<b>9411166945</b>
4	श्री हरीश पंगती, अधिशासी अभि०, प्रान्तीय ख०, रानीखेत	05966	<b>220679/220679</b>	<b>9639377012</b>
5	श्री सुनील कुमार, अधिशासी अभि०, प्रान्तीय ख०, अल्मोड़ा	"	<b>230033/230033</b>	<b>9897084261</b>
6	श्री मनोहर सिंह, अधि० अभि०, राष्ट्रीय राजमार्ग अल्मोड़ा	05962	<b>231964</b>	<b>9636116610</b>
7	श्री जे०एस० कन्याल, सहायक अभियन्ता, निर्माण ख०, अल्मोड़ा	05962	<b>230091/230091</b>	<b>9760877667</b>



8	श्री एन.के पंत सहा० अभि०, प्रान्तीय खण्ड, रानीखेत	05966	220679	9837047921
9	श्री भुवन चन्द्र, सहा०अभि०, निर्माण खण्ड, रानीखेत	05966	220035	9410782178
10	श्री प्रवीण गुरुरानी, सहायक अभियन्ता, राष्ट्रीय राजमार्ग	"	231964	9412419720
11	श्री अनुपम सक्सेना, अधी० अभि०, ए०डी०बी०, अल्मोड़ा	05962	232989/232989	7409352609
12	श्री एच०बी० जोशी, सहा० अभि०, ए०डी०बी०-शेराघाट क्षेत्र	05962	232989	9412436110
13	श्री अनिल पाठक, अधि० अभि०, पी०एम०जी०एस०वाई, अल्मोड़ा	"	233732	9412035435
14	श्री सी०पी० सिंह, अधि० अभि०, पी०एम०जी०एस०वाई, सल्ट क्षेत्र	05966	211126	9412639254
15	सहा० अभि०, ए०डी०बी०- मोटर मार्ग	05962	232989	9837921603
16	श्री माकड़, परि० प्रबन्धक, राष्ट्रीय निर्माण निगम	05962	254467	9410743039
17	श्री नन्दा बल्लभ जोशी, वाहन चालक, लो०नि०वि०, नि०ख०		9410163004	

### जनपद के तहसीलों में उपस्थित पूर्ति निरीक्षकों के नम्बर

क्र.सं.	तहसील का नाम	पूर्ति निरीक्षक का नाम	दूरभाष नं०
1	रानीखेत	श्री गोविन्द प्रसाद	9412996697
2	सल्ट	श्री सुरेन्द्र बिष्ट	9758512202
3	भिवियासैण	श्री एम०सी० तिवारी, व०पू०नि० / श्री मनोज सती	9411118682
4	द्वाराहाट	श्री जगत प्रकाश / श्री नीरज बिष्ट	9759990449
5	चौखुटिया	श्री जगत प्रकाश	9750090449
6	अल्मोड़ा	श्री राजेन्द्र बिष्ट / श्री जगदीश जोशी / श्री एन०एस०बोरा	9410501851
7	जैती	श्री महेन्द्र पाल / श्री नवीन लाल	8859973882
8	भनोली	श्री एन०डी० जोशी / श्रीमती चम्पा उपाध्याय	941116481
9	सोमेश्वर	श्री मनोज कुमार वर्मन	9412910041

## खाद्यान्न गोदामों की सूची

क्र०सं०	गोदाम नाम / स्थान	गोदाम क्षमता (बोरों में)	सम्बद्ध उचित दर विक्रेताओं की सं०
1	अल्मोड़ा	290	85
2	कटारमल	500	44
3	ताकुला	500	40
4	सोमेश्वर	300	68
5	शहरफाटक	300	36
6	जैती	200	27
7	बाड़ेछीना	500	47
8	आरतोला	400	33
9	दन्या	400	48
10	ध्याड़ी	100	11
11	भनोली	98	25
12	रानीखेत	365	90
13	द्वाराहाट	500	51
14	बग्वालीपोखर	144	29
	<u>हल्द्वानी रेलशीर्ष</u>	<u>4597</u>	<u>634</u>
15	खुमाड़	500	53
16	स्याल्दे	173	31
17	भिकियासैण	500	42
18	चौखुटिया	171	61
19	सराईखेत	250	22
20	जालली	137	18
21	भतरौजखान	229	26
22	सौनी	94	33
23	रामनगर रि०	0	24
	रामनगर रेलशीर्ष	2054	310
	कुल योग	6651	944

**अल्मोड़ा**  
**थानों को प्राप्त आपदा खोज-बचाव उपकरण विवरण सूची।**

**1- गैर तकनीकी उपकरण**

क्र.सं.	उपकरण विवरण	अल्मोड़ा कोत.	द्वाराहाट था.	सोमेश्वर था.	भतरौंजखान / भिकियासैण था.	लमगड़ा था.	रानीखेत था.	सल्ट था.	योग
1.	गेंती मय बैटा	3	-	4	2		4	2	<b>15</b>
2.	बैल्चा मय बैटा	5	-	4	2		4	2	<b>17</b>
3.	फावड़ा मय वैंटा		-	4	2		4	2	<b>12</b>
4.	सम्बल छोटे-बड़े	8	-	8	4		8	4	<b>32</b>
5.	फास्ट सेड बाक्स	1	-	-	1		2	1	<b>05</b>
6.	कुल्हाड़ी मय वैंटा	4	4	4	2		4	2	<b>20</b>
7.	तसला	4	4	4	2		4	2	<b>20</b>
8.	बड़ा तसला	2	-	-	-		-	-	<b>02</b>
9.	हैन्ड लैप	-	-	-	-		5	-	<b>05</b>
10.	राक पिटन हैमर	-	-	8	6		2	1	<b>17</b>
11.	आईस ऐक्स	-	-	-	-		3	-	<b>03</b>
12.	चैकनट	-	-	-	-		2	-	<b>02</b>
13.	फेन्डस	-	-	-	-		1	-	<b>01</b>
14.	हारनेस कम्पाउन्ड	-	-	-	-		3	-	<b>03</b>
15.	टेन्ट सेफड	-	-	-	2		-	1	<b>03</b>
16.	तिरपाल	-	4	-	-		-	3	<b>07</b>
17.	आईस ऐक्स	-	-	-	-		-	2	<b>02</b>

## 2- तकनीकी उपकरण

क्र०स०	उपकरण विवरण	अल्मोड़ा कोत०	द्वाराहाट था०	सोमेश्वर था०	भतरौंजखान / भिकियासैण था०	लमगड़ा था०	रानीखेत था०	सल्ट था०	योग
1.	नायल तिरपाल	07	-	05	-		04	-	16
2.	गैस सिलेन्डर	-	02	01	01		04	01	09
3.	शैल टार्च	06	-	12	06		12	06	42
4.	चार्लिग टार्च	-	12	-	-		-	02	14
5.	टार्च स्टील	-	-	-	03		-	-	03
6.	वायर कटर	-	-	-	01		-	01	02
7.	रैन सूट	06	12	12	06		12	06	54
8.	दस्ताना	07	12	12	10		12	10	63
9.	रैन कोट	-	-	-	-		-	03	03
10.	कैरी मैट	12	12	12	06		12	06	60
11.	बड़ा बक्सा	02	02	-	01		02	01	08
12.	सर्च लाईट	-	02	01	-		02	01	06
13.	रस्सी (रोप)	-	-	04	02		04	-	10
14.	ड्रेगन लाईट	-	-	-	01		-	-	01
15.	माउण्डिंग रोप मय पुल्ली	04	-	04	01			02	11
16.	रस्सी-पुली (रोप-पुली)	-	-	-	-		04	-	04
17.	टेप सिलक	06	-	12	06		12	06	42
18.	सिलिंग टेप			-	03		-	03	06
19.	रोप मानिला	02	-	-	-		-	01	03
20.	ओपन सिलिंग	-	-	-	-		-	03	03
21.	रोप लीडर 30 फीट	-	-	02	02		-	02	06
22.	रस्सी सीढी	-	-	02	-		02		04
23.	कैराविनर	-	-	04	02			04	10

24.	मनिला रोप 50 मीटर	-	-	02	01	-	02	02	07
25.	हैमर पिटन	08	-	08	04	-	08	-	28
26.	हैक्वेर पिटन	08	-	-	-	-	-	-	08
27.	सीट हारनेस	02	-	06	06	-	06	10	30
28.	जुमार	07	-	08	06	-	08	6	35
29.	चेस्ट हरनेस	-	-	-	02	-	-	-	02
30.	पुली	-	-	-	01	-	-	02	03
31.	हारनेस कम्बाइन्ड	-	-	-	02	-	-	-	02
32.	कैरावाइजर	-	-	-	-	-	4	-	04
33.	डिसेन्डर	06	-	08	06	-	8	06	34
34.	लाईफ जाकैट	12	-	12	06	-	12	06	36
35.	विन्ड प्रुफ जैकेट	-	-	-	05	-	-	02	07
36.	विन्ड प्रुफ टाउजर	-	-	-	05	-	-	-	05
37.	हैलमेट मय टार्च	02	12	12	02	-	12	09	49
38.	राक क्लॉबिंग बूट	-	-	-	03	-	-	-	03
39.	डांगरी	-	-	-	02	-	-	-	02
40.	हेलमेट टार्च	02	-	12	02	-	12	06	34
41.	सर्च लाईट	02	-	-	-	-	-	-	02
42.	लाईलोन तिरपाल	-	-	-	02	-	01	-	03
43.	जमट	-	-	-	06	-	-	-	06
44.	रस्सी नाईलॉन	04	-	-	-	-	-	-	04
45.	डांगरी	-	-	-	-	-	05	03	08
46.	माउटिंग पुल्ली	04	-	-	-	-	-	-	04
47.	कम्बल	-	-	-	03	-	03	-	06
48.	शर्ट सिंलिंग	-	-	-	-	-	03	-	03
49.	चायर कटर	-	-	-	-	-	02	-	02
50.	रेन कोट	-	-	-	03	-	05	-	08
51.	लाईफ मल्टी परपच	-	-	-	01	-	02	-	03

52.	गिरी गिरी	-	-	-	01	-	01	-	02
53.	चैक नट	-	-	-	01	-	-	-	01
54.	फ्रेन्डस	-	-	-	01	-	-	-	01
55.	एवलांच पोल	-	-	-	-	-	01	-	01
56.	स्नोएंकर	-	-	-	01	-	01	-	02
57.	मैक्यूम स्टचर	-	-	-	01	-	01	-	02
58.	कार वाइनर मय स्कू	-	-	-	01	-	-	04	05
59.	कैरावाइजर प्लेन	-	-	-	04	-	05	02	11
60.	क्लाइंबिंग रोप	-	-	-	01	-	01	03	05
61.	ग्लब्ज	-	-	-	-	-	03	-	03
62.	रोप नायकान	-	-	-	-	-	-	01	01
63.	रोप कार्डीविंग	-	-	-	-	-	-	02	02
64.	एक सैक बैग	-	-	-	05	-	-	-	05
65.	रेपलिंग रोप	-	-	-	03	-	-	03	06
66.	सेपटी नेट	-	-	-	01	-	-	-	01
67.	ट्रेकिंग सूज	-	-	-	03	-	-	-	03
68.	सरवाइनर मय स्कू	-	-	-	5	-	-	-	05
69.	बैग ट्रनिक	-	-	-	-	-	-	02	02
70.	बैग	-	-	-	-	-	-	03	03
71.	मल्टी परपच नाईफ	-	-	-	-	-	-	01	01
72.	ट्रनिक सूज	-	-	-	-	-	-	03	03
73.	स्लीपिंग बैग	-	-	-	-	-	-	02	02
74.	रस्सी जूट	-	-	-	-	-	-	1	01

जनपद अल्मोड़ा  
समस्त तहसीलों को प्राप्त आपदा खोज-बचाव उपकरण विवरण सूची।

1- गैर तकनीकी उपकरण

क्र.स.	उपकरण विवरण	अल्मोड़ा	द्वाराहाट	सोमेश्वर	चौखुटिया	जैती	रानीखेत	भिकियासैण	भनोली	सल्ट	आ0परि0 के0 अल्मोड़ा
1.	गेंती मय बैटा	03	04	01	05	04	01	01	5	04	-
2.	बैल्या मय बैटा	03	04	01	05	04	01	-	4	04	-
3.	फावड़ा मय वैटा	03	04	01	05	04	01	01	02	04	-
4.	सम्बल छोटे-बड़े	03	08	01	09	4+4	01	01	08	4+4	-
5.	फर्स्ट ऐड बाक्स	-	02	-	02	01	-	-	2	02	-
6.	कुल्हाड़ी मय वैटा	03	04	01	-	-	01	01	-	02	-
7.	तसला / बड़ा तसला	-	04	-	04	04	-	-	04	04	-
8.	हैण्ड एक्स	-	-	-	05	04	-	-	04	04	-
9.	हैन्ड लैप	-	-	-	12	-	-	-	-	-	-
10.	राक पिटन हैमर	-	08	-	-	08	-	-	08	-	-
11.	चैकनट	-	-	-	-	-	-	-	-	-	-
12.	फेन्डस	-	-	-	-	-	-	-	-	-	-
13.	हारनेस कम्पाउन्ड	-	-	-	-	-	-	-	-	-	-
14.	टैन्ट सेफड	-	-	06	-	-	-	-	55	-	-
15.	तिरपाल	-	-	-	04	04	-	-	04	04	-
16.	आइस एक्स	-	-	-	-	-	-	-	-	-	-
17.	आरी बड़ी	03	-	1	-	-	01	1	-	01 हत्था नहीं है	-
18.	आरी छोटी	03	-	1	-	-	01	1	-	01 हत्था नहीं है	-

**तहसीलों को वर्ष 2013 में उपलब्ध कराये उपकरणों की सूची**

19.	सोलर लाईट, इमरजेन्सी लाईट	<u>02</u>	<u>02</u>	<u>02</u>	<u>02</u>	<u>02</u>	<u>02</u>	<u>02</u>	<u>02</u>	<u>02</u>	-
20.	स्ट्रेचर	<u>02</u>	<u>02</u>	<u>02</u>	<u>02</u>	<u>02</u>	<u>02</u>	<u>02</u>	<u>02</u>	<u>02</u>	-
21.	बुड कटर	-	<u>01</u>	-	<u>01</u>	-	-	-	-	<u>01 old</u>	-
22.	रेस्क्यू कटर	-	<u>01</u> पुराना	-	-	-	-	<u>01</u>	<u>01</u>	-	-
23.	कंकरीट कटर	-	-	-	-	-	-	-	-	-	-
24.	चट्टान ड्रिल/ डेमोलिशन हथौड़ा	-	-	-	-	-	-	<u>01</u>		-	-
25.	इमरजेन्सी लाईट सिस्टम पोर्टबल	-	-	-	-	-	-	<u>01</u>	<u>01</u>	-	-
26.	इनवर्टर	-	-	-	-	-	-	-	-	-	-
27.	हैण्ड टूल किट	-	-	-	-	-	-	-	-	-	-
28.	फायर एक्सट्रूशन	<u>01</u>	<u>01</u>	<u>01</u>	<u>01</u>	<u>01</u>	<u>01</u>	<u>01</u>	<u>01</u>	<u>01</u>	-
29.	डिजिटल कैमरा		<u>01</u>				<u>01</u>		<u>01</u>	<u>01</u>	-
30.	रैनगेज (सेल्फ रिकार्डर)	<u>01</u>	<u>01</u>	<u>01</u>	<u>01</u>	<u>01</u>	<u>01</u>	<u>01</u>	<u>01</u>	<u>01</u>	-
31.	डिजिटल रैनगेज	-	-	-	-	-	-	-	-	-	<u>01</u>

**नोट:-** जनपद आपदा प्रबन्धन अलमोड़ा में वर्तमान में देहरादून से आयी (डी०एम०एम०सी०) की टीम को भी उपकरण जैसे हैलोजन लाईट, बुड कटर, आयरन कटर, जनरेटर (छोटा), जनरेटर (बड़ा) हाइड्रोलिक पावर पम्प, हाइड्रोलिक रेस्क्यू स्प्रेडर, हाइड्रोलिक रेस्क्यू कटर, वाटर पम्प, ड्रिल मशीन, आस्का लाईट, इन्टीग्रेटेड कन्ट्रोल यूनिट, ट्रंक (छोटा), डांगरी, लेदर गलबज, जूट रस्सी, स्ट्रेचर उपलब्ध कराये गये हैं।



## 2- तहसीलों को प्राप्त तकनीकी उपकरण

क्र०स०	उपकरण विवरण	अल्मोड़ा	द्वाराहाट	सोमेश्वर	चौखुटिया	जैती	रानीखेत	भिकियासैण	भनोली	सल्ट	योग
	नायलोन तिरपाल	-	04	-	-	01	-	-	-	12	17
1.	गैस सिलेन्डर/ पैट्रोमैक्स	-	02	-	02	02 अनु०	-	-	02	02 गैस विहीन	10
2.	शैल टार्च	-	12	-	08	12 सैल वि०	-	-	06	12 (8 उपयुक्त 4 क्षतिग्रस्त)	50
3.	टिन बॉक्स	-	-	-	02	02 अनु०	-	-	02	02	08
4.	सर्च लाईट	-	01 खराब है	-	02	02	-	-	02	02 चार्ज नहीं	09
5.	रस्सी	-	-	-	-	6	-	-	-	-	06
6.	रैन सूट	-	12	-	12	12	-	-	08	12	56
7.	दस्ताने	-	-	-	12	12	-	-	12	12	48
8.	हेलमेट	-	-	-	12	-	-	-	-	-	12
9.	हैडलाईट	-	-	-	12	-	-	-	-	-	12
10.	हैलमेट टार्च	-	12	-	-	-	-	-	-	12	24
11.	डिसनेडर	-	08	-	-	-	-	-	08	08	24
12.	कैरी मैट	-	12	-	12	12	-	-	12	12 (8 उपयुक्त 4 क्षतिग्रस्त)	60
13.	रोप नाईलॉन 11मी०	-	04	-	-	4	-	-	04	04	16
14.	माउण्टिंग रोप मय पुल्ली	-	04	-	-	4	-	-	4	2+2	16
15.	टैप सिलिंग	-	12	-	-	12	-	-	12	12	48
16.	रोप लैडर 30 फीट	-	02	-	-	02	-	-	02	02	08
17.	मनिला रोप 50 मीटर	-	02	-	-	02	-	-	02	02	08
18.	कैराविनर	-	04	-	-	04	-	-	-	04	12
19.	हैमर पौटीन	-	08	-	-	08	-	-	08	-	24
20.	सीट हारनेस	-	06	-	-	06	-	-	-	08	20
21.	जुमार	-	08	-	-	08	-	-	08	08	32
22.	लाईफ जाकेट	-	12	-	-	12	-	-	12	12	48
23.	कैटरनेस	-	-	-	-	-	-	-	04	-	04

कुल प्राप्त उपकरण

क्र०स०	उपकरणों का नाम	उपकरण संख्या	वर्तमान में कुल उपलब्ध उपकरण
1.	गैडी	36	24
2.	बैल्चा	36	22
3.	फास्ट एड बॉक्स	18	07
4.	फावड़ा	36	21
5.	सँम्बल	36	39
6.	हैण्ड एक्स	36	17
7.	तसला	36	16
8.	नाईलॉन तिरपाल	36	29
9.	पैट्रोमैक्स	18	08
10.	शैल टार्च	108	38
11.	रेनसूट	108	44
12.	दस्तानें	108	48
13.	कैरीमैट	108	48
14.	टिन बाक्स	18	08
15.	रोप (11मी०)	36	12
16.	माउटैन रोप	18	12
17.	टेप सिलिंग	108	36
18.	रोप लिडर (30 फीट)	18	06
19.	मानिला रोप (50मी०)	18	06
20.	कैराबिनरस	36	08
21.	हैमर पुटिन	72	16
22.	सीट हारनेस	54	14
23.	जुमार	72	24
24.	डिसन्डर	72	16
25.	लाईफ जॉकेट	108	36
26.	सर्च लाईट	18	02

**जनपद में लो0नि0वि0 द्वारा उपलब्ध कराये गये जे0सी0बी0 मशीनों की सूची।**

क्र.सं.	मशीन	आपरेटर का नाम	मो0नं0	मशीन स्वामी का नाम	मो0नं0	कार्यक्षेत्र का नाम
<b>1.</b>	<b>निर्माण खण्ड, लो0नि0वि0, रानीखेत।</b>					
1.	जे0सी0बी0 मशीन	श्री सत्यप्रकाश त्रिपाठी	9639932985, 9411105470	विभागीय मशीन	—	चौखुटिया क्षेत्र
2.	विभागीय रोबोट मशीन	श्री कुन्दन सिंह	8957171405	विभागीय मशीन	—	रानीखेत क्षेत्र
3.	प्राइवेट जे0सी0बी0 मशीन	श्री खुशाल सिंह	9690753201	दिनेश चन्द्र भट्ट	941216442 9	द्वाराहाट क्षेत्र
4.	प्राइवेट जे0सी0बी0 मशीन	श्री महिपाल सिंह कौरगा	8650176812	श्री चन्द्रशेखर पाण्डे	941179412 7	भिवियासैण क्षेत्र
<b>2.</b>	<b>निर्माण खण्ड, लो0नि0वि0, अल्मोड़ा।</b>					
1.	डोजर मशीन	श्री प्रताप सिंह	9410792621	विभागीय मशीन	—	मुख्यालय ध्याड़ी
2.	जे0सी0बी0 मशीन	श्री चन्द्रशेखर	8937925463	विभागीय मशीन	—	मुख्यालय आरतोला
3.	लोडर मशीन	श्री बलवन्त सिंह	9557171190	विभागीय मशीन	—	मुख्यालय एन0टी0डी0
4.	जे0सी0बी0 मशीन	श्री सोनू	9012528977	किराये की मशीन	—	मुख्यालय मकड़ाऊ
5.	जे0सी0बी0 मशीन	श्री इंकर सिंह	9690829380	किराये की मशीन	—	मुख्यालय काफलीखान
6.	जे0सी0बी0 मशीन	श्री किरन	9675725802	किराये की मशीन	—	मुख्यालय पातलीबगड
7.	जे0सी0बी0 मशीन	श्री विपिन बि ट	8941004553	किराये की मशीन	—	मुख्यालय सोमेश्वर
<b>3.</b>	<b>निर्माण खण्ड-2 लो0नि0वि0, अल्मोड़ा।</b>					
1	जे0सी0बी0 मशीन	श्री त्रिलोक चन्द्र उपाध्याय	9411540377	किराये की मशीन	—	मुख्यालय तल्ला सेराघाट
2	जे0सी0बी0 मशीन	श्री भूपाल सिंह	9410893176	किराये की मशीन	—	मुख्यालय धौलछीना
3	जे0सी0बी0 मशीन	श्री राजू राठौर	9927120826 / 7830741562	किराये की मशीन	—	मुख्यालय ताकुला
4	जे0सी0बी0 मशीन	श्री दीपक धानिक	9756359128	किराये की मशीन	—	मुख्यालय उडियारी बैण्ड
<b>4.</b>	<b>राष्ट्रीय राजमार्ग खण्ड, लो0नि0वि0, अल्मोड़ा।</b>					
1	जे0सी0बी0 मशीन	श्री सुनील	8057437398	किराये की मशीन	—	मुख्यालय भूमियाधार
2	जे0सी0बी0 मशीन	श्री दिनेश भट्ट	7409909155	किराये की मशीन	—	मुख्यालय रातीघाट
3	जे0सी0बी0 मशीन	श्री कृ णा	9720181937	किराये की मशीन	—	मुख्यालय छड़ा
4	जे0सी0बी0 मशीन	श्री कार्की जी	8057809251	किराये की मशीन	—	मुख्यालय काकड़ीघाट
5	जे0सी0बी0 मशीन	श्री नन्दन मेहरा	9412106295	किराये की मशीन	—	मुख्यालय मजखाली

6	जे०सी०बी० मशीन	श्री विनोद केतवाल	7599169258	विभागीय मशीन	—	मुख्यालय कोसी
<b>5</b>	<b>पी०एम०जी०एस०वाई०, लो०नि०वि०, अल्मोड़ा।</b>					
1	जे०सी०बी० मशीन	श्री महेन्द्र सिंह	8958648009	किराये की मशीन	—	बसौली-पोखरी-नाईढौल-मो०मार्ग
2	जे०सी०बी० मशीन	श्री जगह सिंह	9639226776	किराये की मशीन	—	गुरुड़ाबाज-चामी अड़चाली मो०मार्ग

**PWD Almora, Construction division**

<b><u>S.N.</u></b>	<b><u>JCB Availability</u></b>	
	<b><u>ROAD WHERE STATIONED</u></b>	<b><u>Available No./ STATIONED AT</u></b>
1	Almora-Ghat	2/ध्याडी, दन्या
2	Artola-Jageshwar-Naini	1/आरतोला
3	Kaflikhan-Bhanoli	1/काफलीखान
4	Almora-Bajjnath- Gwaldam- Karanprayag	1/सोमेश्वर
5	NTD-Kafarkhan	1/एन०टी०डी०

**JCB's REGISTERED AT RTO, ALMORA**

<b><u>S.N.</u></b>	<b><u>OWNER'S NAME</u></b>	<b><u>ADDRESS</u></b>	<b><u>VEHICLE No.</u></b>
1	M/S UTTARANCHAL BUILDERS	MAHENDRA PARTAP SINGH JALAL, LINK ROAD	UA01-6910
2	PARDEEP SINGH RANA	PATAL DEVI, ALMORA	UK01-7589
3	PARDEEP SINGH RANA	PATALDVEVI, ALMORA	UK01-7834
4	CHE TAN PRATAP SINGH	DHUGA DHARA, ALMORA	UK01A-3083
5	M/S BHAIRAVI CONSTRUCTION	PRAYAG S. BISHT, PROP., OFFICERS COLONY	UK01A-3255
6	M/S KAIRA CONSTRUCTION	RAJENDAR SINGH KAIRA, (PROP., ALMORA	UK01A-3561
7	IFTKAR HUSAIN	H.N. - 01, MALLA KARABLA	UA06G-6548
8	ADHIKARI & SONS	S.B.I. BUILDING, VILL. & POST- MAJKHALI	UK01-8188
9	M/S KAIRA CONSTRUCTION	VILL.- DIYARI, POST- JHUPUCHOURA	UK01A-2717
10	MUKESH FARTIYAL	OLD ABKARI, RANIKHET	PB 10CA3196
11	M/S C.S CONSTSTRUCTION	CHILYANAULA, RANIKHAT	UA01-6944
12	KIRPAL SINGH ASWAL	H.NO.- 125 , CHILYANAULA	UA01-7023
13	SANDEEPSRIVASTAVA	H.NO- 10, PANIUDIYAR	UK01-9578
14	PREM SINGH KUWARBI& CO	CHILYANAULA, RANIKHAT	UK01A-055
15	RAJENDER KUMAR JOSHI	VILL.- TALLA BISWA, POST- GANIADDEOLI	UK01A-3701
16	CHANDRA SEKHER PANDAY	VILL.- PANYAL I, POST- PILKHOLI	UK01A-1104
18	SANJAY SINGH BISHT	H.No- 159, KHADI BAZAR	UK01A-3532
19	DINESH SINGH BISHT	VILL CHARI, DUNAGIRI, RANIKHET	UK01A 3521

## जनपद में स्थित घरेलू गैस एजेन्सी का नाम

क्र.सं.	घरेलू गैस एजेन्सी का नाम	स्थान
1	अल्मोड़ा गैस सर्विस, अल्मोड़ा	अल्मोड़ा
	अल्मोड़ा क्षेत्र के अन्तर्गत निम्न ग्रामों में गैस वितरण की जाती हैं, अल्मोड़ा से लगे शहरी व ग्रामीण क्षेत्र, सोमेश्वर, बाड़ेछीना, पनुवानौला, दन्या, हवालबाग, 'पीतलाखेत, बाड़ेछीना, सेराघाट	
2	रानीखेत गैस सर्विस,	रानीखेत
	रानीखेत क्षेत्र के अन्तर्गत निम्न ग्रामों में गैस वितरण की जाती हैं, रानीखेत शहरी क्षेत्र, ताड़ीखेत, चिनियानौला, मजखाली क्षेत्र, चौखुटिया।	
3	मानिला गैस सर्विस, सल्ट	सल्ट
	मानिला क्षेत्र के अन्तर्गत निम्न ग्रामों में गैस वितरण की जाती हैं, सल्ट क्षेत्र, सराईखेत, मानिला, मौलेखाल।	
4	ज्योतिका इण्डेन गैस सर्विस, भिकियासैण	भिकियासैण
	भिकियासैण क्षेत्र के अन्तर्गत निम्न ग्रामों में गैस वितरण की जाती हैं, भिकियासैण, भतरौजखान, स्याल्दे क्षेत्र	
5	मै0 राजेन्द्र इण्डेन गैस सर्विस, द्वाराहाट	द्वाराहाट
	द्वाराहाट क्षेत्र के अन्तर्गत निम्न ग्रामों में गैस वितरण की जाती हैं, द्वाराहाट शहरी/ग्रामीण क्षेत्र, बग्वालीपोखर	

## जनपद में कार्यरत पेट्रोल पम्पों की सूची

क्र.सं.	पेट्रोल पम्प का नाम एवं पता	सम्बद्ध कम्पनी	संग्रहण क्षमता (के0एल0में)		दूरभाष संख्या	मो0नं0
1	मै0 नारीमन फाईनैन्स कारपोरे षन, अल्मोड़ा	बी0पी0सी0	24	9	05962-230799	9411579806
2	मै0 एस.डी.मुनगली (रजि0), अल्मोड़ा	आई0ओ0सी0	9	9	05962-230456	---
3	मै0 अल्मोड़ा फिलिंग स्टेशन, पाण्डेखोला अल्मोड़ा	बी0पी0सी0	20	15	05962-236410	---
4	मै0 हरीश देवडी फिलिंग स्टेशन, पाण्डेखोला अल्मोड़ा	आई0ओ0सी0	20	20	9411346565	9411346565
5	मै0 कपीशा पेट्रोलियम स्टॉप ओवर, धारानौला, अल्मोड़ा	एच0पी0सी0	22	16	05966-232456	9412913816
6	मै0 हरिकृष्ण तिवारी एण्ड सन्स, रानीखेत अल्मोड़ा	बी0पी0सी0	24	9	05966-220307	9412417127
7	मै0 एस0डी0 मुनगली (रजि0), रानीखेत अल्मोड़ा	आई0ओ0सी0	11	9	05966-220977	9412375861
8	मै0 जय जिया फिलिंग स्टेशन, चौखुटिया,	एच0पी0सी0	22	9	05966-246360	9411346091
9	मै0 कुन्दन्स फिलिंग स्टेशन, भिकियासैण अल्मोड़ा	आई0ओ0सी0	20	20	05966-242381	9411517514
10	मै0 शहीद आर0एस0बोरा फिलिंग स्टेशन, सोमेश्वर	आई0ओ0सी0	20	20	9412645930	9412645930
11	मै0 देवकी फिलिंग स्टेशन, भतरौजखान	एच0पी0सी0	38	16	9756441623	---
12	मै0 राना फिलिंग स्टेशन, सोमेश्वर	एच0पी0सी0	22	16	9410796749	---
13	मै0 कला फिलिंग स्टेशन, डोल (शहरफाटक)	एच0पी0सी0	22	---	---	9412086229
14	मै0 हमारा पम्प, गुरुड़ाबाँज	एच0पी0सी0	22	---	---	9412092500

## हैलीपैड कोआर्डिनेट्स

क्र०स०	हैली पैड का नाम	हैली पैड जिस नगर/ कस्बे में स्थित है उसका नाम	हैलीपैड के कोर्डिनेट्स		समुद्र तट से ऊंचाई	हैलीपैड तक पहुँच मार्ग की उपलब्धता	टिप्पणी
			अक्षांश	देशान्तर			
1	2	3	4	5	6	7	8
1	चिलियानौला (बिड़ला स्कूल)	रानीखेत (चिलियानौला)	29 <sup>0</sup> 39' 50" N	79 <sup>0</sup> 24' 39" E	1680 मी०	पहुँच मार्ग उपलब्ध है।	एक ओर मैदान के नजदीक स्कूल के भवन स्थित हैं।
2	मजखाली (सैन्य हैली पैड)	रानीखेत (मजखाली)	29 <sup>0</sup> 46' 40" N	79 <sup>0</sup> 30' 09" E	1720 मी०	पहुँच मार्ग उपलब्ध है।	हैली पैड के नीचे की ओर राष्ट्रीय राज्य मार्ग सं-87 ई. हैं।
3	भिकियासैण	भिकियासैण	29 <sup>0</sup> 41' 39" N	79 <sup>0</sup> 30' 06" E	800 मी०	मुख्य सड़क से मैदान तक कच्चा पहुँच मार्ग उपलब्ध है।	पहुँच मार्ग उपलब्ध है।
4	पैसिया (रा०इ०का० मौलेखाल क्रीडास्थल)	सल्ट मौलेखाल (पैसिया)	29 <sup>0</sup> 42' 51" N	79 <sup>0</sup> 09' 02" E	1606 मी०	मुख्य सड़क से मैदान से खड़न्जा लगा पहुँच मार्ग है।	यह राजकीय इण्टर कालेज पैसिया का क्रीडास्थल मैदान है। एक ओर पहाड़ है। तीन ओर से खुला है।
5	सराईखेत (रा०इ०का० क्रीडास्थल)	विकासखण्ड स्याल्दे (सराईखेत)	29 <sup>0</sup> 53' 23" N	79 <sup>0</sup> 07' 14" E	1783 मी०	मुख्य सड़क ये 300 मी. की दूरी पर।	यह राजकीय इण्टर कालेज सराईखेत के क्रीडास्थल में हैं। एक ओर विद्यालय भवन है। तीन ओर से खुला है।
6	मरचूला (रिसोर्ट)	विकासखण्ड मरचूला	29 <sup>0</sup> 35' 49" N	79 <sup>0</sup> 05' 32" E	525 मी०	कच्चा पहुँच मार्ग उपलब्ध है।	एक ओर रामगंगा नदी व दूसरी ओर पहाड़ स्थित हैं।

## हैलीपैड्स के कोआर्डिनेट्स निम्नवत्

1	बाडेछीना (फोटोस्टेट हाउस)	79	44'	40''	e	29	38'	30''	N
2	पनुवानौला	79	49'	20''	e	29	38'	30''	N
3	दन्या	79	55'	20''	e	29	34'		N
4	भनोली	79	56'	20''	e	29	30'	10''	N
5	बग्वालीपोखर	79	29'		e	29	44'		N
6.	सोमेश्वर (डोबबगड)	79	36'	40''	e	29	46'	40''	N
7	ताकुला (चौपात)	79	41'	40''	e	29	44'	20''	N

## वर्षा के आंकड़ों एवं नदियों के जलस्तर सम्बन्धी सूचनाएँ

- 1- स्थापित वर्षा मापी यंत्र प्रभारी अधिकारी
- |                    |                    |
|--------------------|--------------------|
| 1. तहसील अल्मोड़ा  | तहसीलदार अल्मोड़ा  |
| 2. तहसील सोमेश्वर  | तहसीलदार सोमेश्वर  |
| 3. तहसील द्वाराहाट | तहसीलदार द्वाराहाट |
| 4. तहसील रानीखेत   | तहसीलदार रानीखेत   |
| 5. तहसील जैती      | तहसीलदार जैती      |
| 6. तहसील भनोली     | तहसीलदार भनोली     |
| 7. तहसील सल्ट      | तहसीलदार सल्ट      |
| 8. तहसील भिकियासैण | तहसीलदार भिकियासैण |
| 9. तहसील चौखुटिया  | तहसीलदार चौखुटिया  |
- 2- विवेकानन्द पर्वतीय कृषि अनुसंधान क्रेन्द्र अल्मोड़ा से भी प्रतिदिन वर्षा की रिपोर्ट मांगी जाती हैं।
- 3- नदियों का जलस्तर -
- बाढ़ नियन्त्रण सिंचाई विभाग अल्मोड़ा।  
पनार नदी का जलस्तर  
कोसी नदी का जलस्तर  
रामगंगा का जलस्तर

## टैन्टों की व्यवस्थाएं

क्र.सं.	तहसील	वितरित टैन्टों की संख्या
<u>1</u>	तहसील अल्मोड़ा	<u>10</u>
<u>2</u>	तहसील सोमेश्वर	<u>10</u>
<u>3</u>	तहसील द्वाराहाट	<u>10</u>
<u>4</u>	तहसील रानीखेत	<u>10</u>
<u>5</u>	तहसील सल्ट	<u>10</u>
<u>6</u>	तहसील भिकियासैण	<u>10</u>
<u>7</u>	तहसील चौखुटिया	<u>18</u>

नोट- विकास भवन अल्मोड़ा के एक कक्ष में भी टैन्ट रखे गये हैं।



प्राकृतिक आपदाओं के दौरान अस्थाई आश्रम स्थलों के रूप में प्रयुक्त हो रहे विद्यालयों भवनों की उपलब्धता।

क्र.सं.	तहसील का नाम	राहत शिविरों का नाम	सड़क से दूरी
1	सोमेश्वर	रा0उ0मा0वि0 पच्चीसी	सड़क पर
		जू0हा0 वड्यूड़ा	सड़क पर
		रा0इ0का0 सोमेश्वर	200 मी0
2	रानीखेत	मिशन इण्टर कालेज	सड़क पर
		मजखाली रा0इ0का0 एवं प्राथमिक विद्यालय	सड़क पर
		काकड़ीघाट प्राथमिक विद्यालय एवं जू0हाईस्कूल	500 मी0
		सोनी प्राथमिक विद्यालय एवं जू0हाईस्कूल	सड़क पर
3	द्वाराहाट	रा0इ0का0 जालली	सड़क पर
		रा0उ0मा0वि0 नार्गाजुन	300 मी0
		रा0उ0 स्नातकोत्तर महाविद्यालय द्वाराहाट	सड़क पर
		रा0कन्या उ0मा0वि0 बग्वालीपोखर	200 मी0
4	भनोली	रा0उ0मा0वि0 कुजेली	500 मी0
		रा0प्रा0वि0 दन्या	सड़क पर
		रा0इ0का0 दन्या	100 मी0
		रा0प्रा0वि0 दशौला बडियार	2 किमी0
		रा0इ0का0 भनोली	500 मी0
		रा0इ0का0 खेती	सड़क पर
		रेन बसेरा जागेश्वर	सड़क पर
		रा0उ0मा0वि0 चमुवाखालसा	सड़क पर
		रा0इ0का0 गुरुड़ाबाँज	100 मी0
		रा0प्रा0वि0 ध्याड़ी	
5	सल्ट	रा0इ0का0 भौनखाल	50 मी0
		रा0इ0का0 झड़गांव	सड़क पर
		रा0इ0का0 खुमाड़	50 मी0
		रा0इ0का0 नैल	100 मी0
		रा0इ0का0 सराइखेत	50 मी0
6	भिकियासैण	रा0इ0का0 भिकियासैण	200 मी0
		विकास खण्ड मुख्यालय स्याल्दे	सड़क पर
7	चौखुटिया	रा0इ0का0 गनाई	100 मी0
		विकास खण्ड मुख्यालय चौखुटिया	सड़क पर
		प्रा0प0 बाखली एवं बाखली मैदान	सड़क पर
		रा0इ0का0 मासी	50 मी0
8	अल्मोड़ा	रा0इ0का0 खूँट	500 मी0
		रा0इ0का0 रैगल	4 किमी0
		इण्टर कालेज ज्योली	मोटर मार्ग
		इण्टर कालेज दौलाघट	मोटर मार्ग

		ट्रेनिंग सैण्टर हवालबाग	मोटर मार्ग
		रा0इ0का0 लोधिया	50 मी0
		रा0इ0का0 बाड़ेछीना	मोटर मार्ग
		रा0बा0इ0का0 अल्मोड़ा	सड़क पर
		रा0प्रा0वि0 चौमू	8 किमी0 पैदल
		एस0एस0बी0 परिसर एन0टी0डी0	मोटर मार्ग
		रा0 होटल म0 संस्थान करबला	मोटर मार्ग
		रा0इ0 कालेज लमगड़ा	मोटर मार्ग
		रा0उ0मा0वि0 सत्यू	4 किमी0 सड़क से
		रा0इ0का0 नगरखान	7 किमी0 सड़क से
		रा0प्रा0वि0 बजेठी जू0हा0 बजेठी	
		रा0उ0मा0वि0 बमनस्वाल	8 किमी0
		विकास खण्ड मुख्यालय धौलछीना, पुराना भवन	मोटर मार्ग
		रा0प्रा0वि0 धौलाछीना, बी0आ0सी0 धौलछीना	मोटर मार्ग
		रा0प्रा0वि0 ल्वेटा	5 किमी0 सड़क से
		पंचायत पम्था	6 किमी0 सड़क से
		रा0प्रा0वि0 थाला	7 किमी0 सड़क से
		प्रा0 स्वा0 भैसियाछाना	मोटर मार्ग
		रा0प्रा0वि0 भैसियाछाना	सड़क पर
		रा0प्रा0वि0 खॉकरी	मोटर मार्ग
		रा0इ0का0 भकुना	100 मी0
		रा0 कन्या उ0मा0वि0 सारकोट	50 मी0
		रा0जू0हा0 भेटूली	सड़क पर
9	जैती	रा0जू0हा0 पुभाऊँ	30 मी0
		सर्वोदय इ0का0 जैती	सड़क पर
		रा0बा0इ0का0 जैती	सड़क पर
		रा0इ0का0 गंगानहर मोतियापाथर	सड़क पर
		रा0उ0मा0वि0 चायखान	50 मी0

### जनपद अल्मोड़ा के चिकित्सालयों की सूची

क्र.सं.	चिकित्सालयों के नाम	दूरभाष नम्बर
1	प0 हर गोविन्द पन्त जिला चिकित्सालय अल्मोड़ा	232540
2	महिला चिकित्सालय अल्मोड़ा	230426
3	गोवर्धन तिवाड़ी बेस अस्पताल, अल्मोड़ा	233015 / 230018
4	डीना चिकित्सालय अल्मोड़ा	251057
5	अंजलि अस्पताल, अल्मोड़ा	237926
6	डां0 गुसाई, अल्मोड़ा	231423
7	सरकारी चिकित्सालय, रानीखेत	220526
8	सेना अस्पताल, रानीखेत	221124 / 220358
9	हैड़ाखान चिकित्सालय, रानीखेत	221059
10	जिला आर्यु0 एवं यूनानी अधिकारी, अल्मोड़ा	237994

### जनपद अल्मोड़ा के मेडिकल स्टोरों की सूची

क्र.सं.	मेडिकल स्टोर का नाम	स्थान	मोबाईल नं0
1	हरिगंगा मेडिकल स्टोर	रानीखेत	9456370183
2	रानीखेत ड्रग हाऊस	रानीखेत	9412926630
3	संदीप फार्मसी	रानीखेत	9719429708
4	सती मेडिकल स्टोर	रानीखेत	9756479600
5	साह फार्मसी	रानीखेत	9410311182
6	शिव मेडिकल स्टोर	रानीखेत	9837806119
7	राजीव फार्मसी	रानीखेत	9756001939
8	बी0बी0एच0 मेडिकल स्टोर	रानीखेत	9410569970
9	हरीश मेडिकोज	रानीखेत	9412908311
10	पाण्डे ड्रग हाऊस	रानीखेत	9779224474
11	कृपालू मेडिकल स्टोर	मासी	9627782699
12	जुयाल मेडिकल स्टोर	मासी	8477041460
13	सेन गुप्ता मेडिकल स्टोर	मासी	9997144998
14	मेडिसन सेण्टर	चौखुटिया	9761450370
15	सुयाल मेडिकल स्टोर	चौखुटिया	9627709330
16	पाण्डे मेडिकल स्टोर	चौखुटिया	9411705048
17	नेगी मेडिकल स्टोर	चौखुटिया	9412164029

18	विराट मेडिकल स्टोर	चौखुटिया	9411118358
19	मनराल औषधालय	चौखुटिया	7351418899
20	पाण्डे मेडिकल स्टोर	द्वाराहाट	9410309112
21	इन्द्रा फार्मसी	द्वाराहाट	9410364018
22	हर्बोला फार्मसी	द्वाराहाट	9457340802
23	पंकज फार्मसी	द्वाराहाट	9412478099
24	गौरव मेडिकल	द्वाराहाट	8057567637
25	सौम्य मेडिकल स्टोर	द्वाराहाट	9412924541
26	दूनागिरी मेडिकल स्टोर	द्वाराहाट	9411319124
27	हरि मेडिकल स्टोर	गौचर (द्वाराहाट)	9458752453
28	जगदीश मेडिकल स्टोर	द्वाराहाट	9456723118
29	मनोज मेडिकल स्टोर	नौबाड़ा	8954618783
30	मोहन मेडिकल स्टोर	तकुल्टी	9410309151
31	मनकोटी फार्मसी	खत्याड़ी, अल्मोड़ा	9412093636
32	प्रमोद मेडिकल	अल्मोड़ा	9411701545
33	साह मेडिकल ऐजन्सी	अल्मोड़ा	9419243468
34	दीप मेडिकल स्टोर	अल्मोड़ा	9412966862
35	प्रसाद मेडिकल स्टोर	अल्मोड़ा	9412101036
36	पूसा मेडिकोज	अल्मोड़ा	9412927541
37	अल्मोड़ा ड्रग हाऊस	अल्मोड़ा	9634886551
38	जय अम्बिका मेडिकल्स	अल्मोड़ा	9412905207
39	द मेडिकल हॉल चौक बाजार	अल्मोड़ा	9412045197
40	गणेश मेडिकल स्टोर	अल्मोड़ा	—
41	यथार्थ मेडिकल स्टोर	अल्मोड़ा	9456510164
42	आदर्श मेडिकोज	अल्मोड़ा	9412952623